



FONDATION
FRANÇOIS SCHNEIDER

Dossier pédagogique



Talents Contemporains

12^{ème} édition

25 OCTOBRE 2024 | 23 MARS 2025

Un regard sur l'impermanence

27 rue de la Première Armée 68700 Wattwiller
Ouverture du mercredi au dimanche de 13h à 17h

fondationfrancoisschneider.org

Capucine
VANDEBROUCK

SOMMAIRE

I. Introduction

Le centre d'art de la Fondation François Schneider	p.3
Parcours de l'exposition	p.4
Venir à la Fondation François Schneider avec une classe ou un groupe	p.5

II. Présentation du concours et de l'exposition Talents Contemporains 12^{ème} édition

a) Le concours Talents Contemporains	p.7
b) La 12 ^{ème} édition	p.7

III. THÈMES ET PISTES DE RÉFLEXION

1) Aurélien Mauplot	p.8
2) Bilal Hamdad	p.10
3) Manon Lanjouère	p.12
4) Ugo Schiavi	p.14
5) Noemi Sjöberg	p.16
6) Ulysse Bordarias	p.18
7) Capucine Vandebrouck	p.20

IV. LES ATELIERS

Introduction

Ce dossier pédagogique est destiné aux enseignants et à toute personne (animateur, éducateur de jeunes enfants, assistante maternelle, soignant) souhaitant venir avec un groupe d'enfants (de 0 à 18 ans) ou d'adultes pour visiter la Fondation François Schneider.

Loin d'être exhaustif, cet outil propose des pistes de réflexions, des idées d'ateliers et des ouvrages en lien avec les expositions du moment « **Talents Contemporains 12^{ème} édition - Territoires Mouvants** » et « **Un regard sur l'impermanence** ». Ce dossier pédagogique vous permet de prendre connaissance des expositions dans sa globalité de manière simple afin de pouvoir préparer votre visite au préalable et approfondir certains points au retour en classe, centre de loisirs ou autre. Ces expositions permettent aux professeurs et/ou accompagnateurs de plonger leur groupe dans la découverte de tout un univers. Très riche, elles abordent aussi bien des notions d'histoire de l'art, histoire et mythologies, fantaisie, écologie..

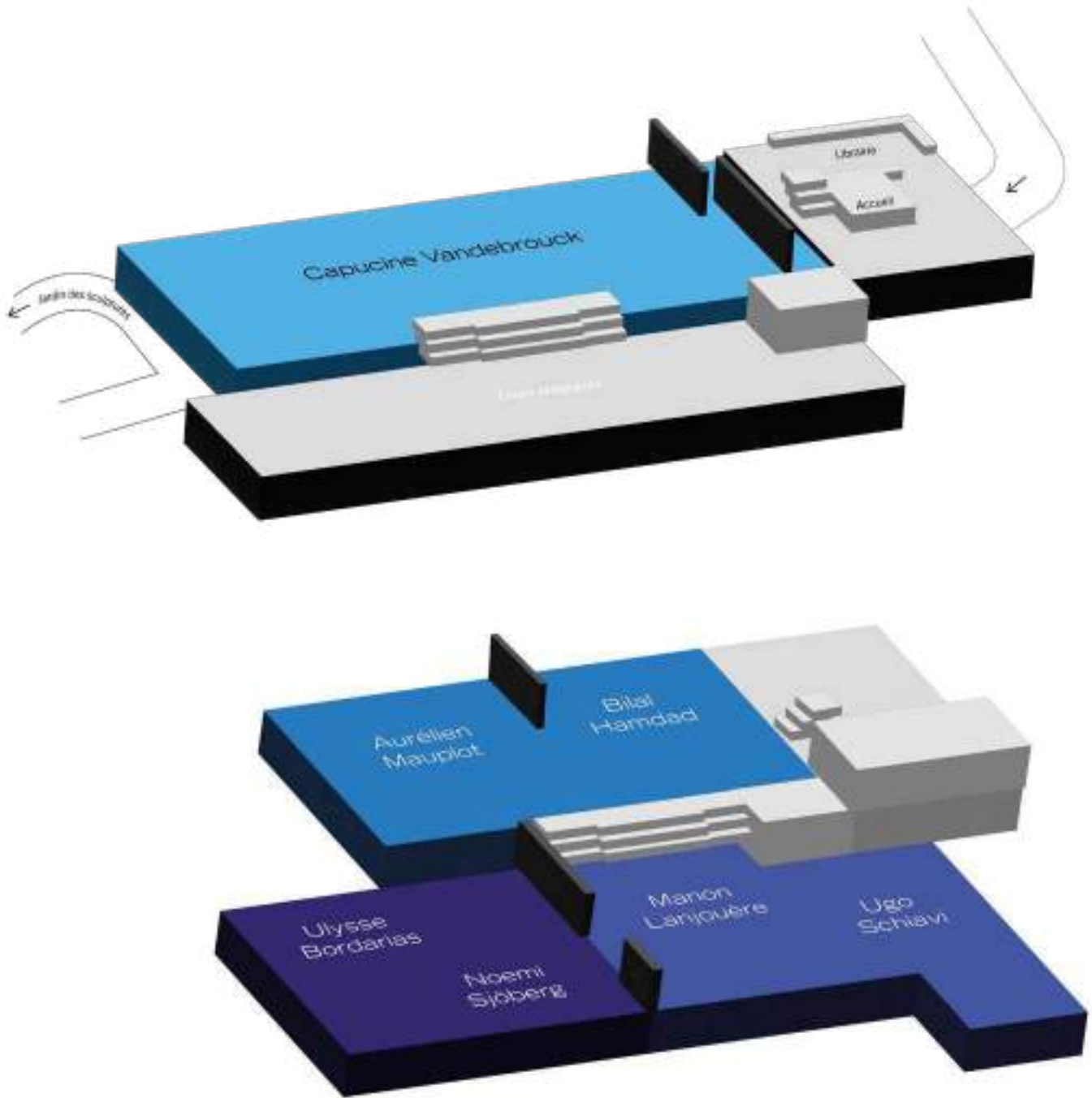
Le centre d'art de la Fondation François Schneider

Entre forêt et montagne dans un petit village alsacien dans l'est de la France, à la frontière avec l'Allemagne et la Suisse, la Fondation François Schneider est abritée dans une ancienne usine d'embouteillage transformée en centre d'art où les espaces jouent sur la transparence et la lumière. Fondation philanthropique créée en 2000 et reconnue d'utilité publique en 2005, la Fondation François Schneider poursuit un double engagement en faveur de l'éducation et de la culture. Elle permet à des lycéens d'accéder à l'enseignement supérieur grâce à des bourses d'études et soutient des artistes contemporains dans le développement de leur carrière.

Depuis 2011, le concours Talents Contemporains récompense chaque année, plusieurs artistes pour des œuvres ou projets sur le thème de l'eau. Au fil des années, une collection d'art unique s'est constituée, témoignant de la diversité des pratiques artistiques du 21^{ème} siècle. Près de 80 œuvres forment aujourd'hui un ensemble singulier à contre-courant de certaines tendances institutionnelles, exposées à la fois dans le centre d'art et circulant dans différentes régions. La Fondation François Schneider conçoit trois expositions par an, alternant entre les expositions des Talents Contemporains, des collaborations avec de grandes institutions culturelles ou encore en donnant des cartes blanches à des plasticiens contemporains. Les expositions interrogent le thème de l'eau et explorent notamment les questions d'environnement et de géographie, d'imaginaire et de voyages, et des engagements plus sociaux. Les nuages, la fonte des glaces, l'eau et le numérique, l'eau et la bande dessinée sont les sujets variés des derniers projets. Couplés à ces expositions ont lieu des conférences, tables-rondes, concerts de musique classique ou contemporaine, du spectacle vivant, proposant des visions complémentaires aux œuvres visuelles et à la thématique de l'eau. De nombreux ateliers et différentes formes de médiation sont proposées à un public varié (famille, scolaire, hôpital, milieu socio-éducatif, association...). La Fondation François Schneider est un lieu d'évasion, de réflexion et de partage.



Parcours de l'exposition



Venir à la Fondation François Schneider avec une classe, un groupe périscolaire ou un centre de loisirs

Ces offres comprennent le droit d'entrée pour un groupe de maximum 28 élèves et 3 accompagnants encadrants. Différentes formules vous sont proposées allant d'une durée d'1h à 1h30, du mardi au vendredi de 9h à 16h30.

• **VISITE – ATELIER CREATIF** (de la maternelle à la 6^{ème}) : Cette visite guidée s'adapte à chaque niveau et propose de se focaliser sur une thématique choisie préalablement en concertation avec l'enseignant. La visite est complétée par un atelier en fonction des niveaux et des souhaits.

Cette formule est à 100 € (pour un groupe de 28 élèves)

(Plusieurs ateliers sont possibles pour cette formule : détails sur la dernière page)

• **VISITE – ATELIER INTERACTIF** (de la 6^{ème} à la Terminale) : Plus qu'une simple présentation des œuvres, cette visite interactive constitue un moment de discussions et d'échanges. Le but est que les élèves soient actifs lors de leur visite à la Fondation. C'est pourquoi ils sont répartis en petits groupes et une œuvre leur est confiée pour un temps imparti. Chaque groupe présente ensuite le résultat de son analyse au reste de la classe avant de recevoir les clefs de compréhension du médiateur.

Cette formule est à 80 € (pour un groupe de 28 élèves).

(L'atelier interactif change en fonction de l'exposition en cours : détails sur la dernière page)

• **VISITE sans médiateur** : Il est tout à fait possible qu'un enseignant décide de faire une visite libre avec sa classe. Ce dossier pédagogique lui sert d'accompagnement pour préparer une visite. Un médiateur se tient à sa disposition pour préparer sa venue en amont s'il le souhaite.

Cette formule est à 25 € (pour un groupe de 28 élèves).

• **VISITE - avec médiateur** : présentation de l'exposition avec un médiateur.

Cette formule est à 60 € (pour un groupe de 28 élèves).

NOTA BENE: il est possible pour les classes de la 6^{ème} à la terminale de bénéficier de l'offre éligible du PASS CULTURE.



Talents 12^e édition
Contemporains

Présentation du concours et de l'exposition Talents Contemporains 12^{ème} édition

a) Le concours Talents Contemporains

En 2011, le concours annuel Talents Contemporains a été inauguré, avec la thématique originale de l'eau. Au cours de ces douze éditions, 80 artistes ont été récompensés et remarquables pour leur manière féconde d'aborder le sujet, par des biais politique, sociologique, écologique, géographique, poétique ou encore plastique. Ils ont démontré que ce champ d'étude est inépuisable et renouvelable à l'infini.

Chaque année de 4 à 7 oeuvres sont sélectionnées, sans prédéfinir de sous thématique précise en plus de celle de l'eau. Le grand jury se concentre sur les qualités des oeuvres elles-mêmes. Lorsqu'il s'agit ensuite de présenter ensemble les projets choisis, il s'avère, - au hasard ou coïncidence ! - souvent qu'une ligne émane de ceux-ci, donnant la possibilité de constituer une narration.

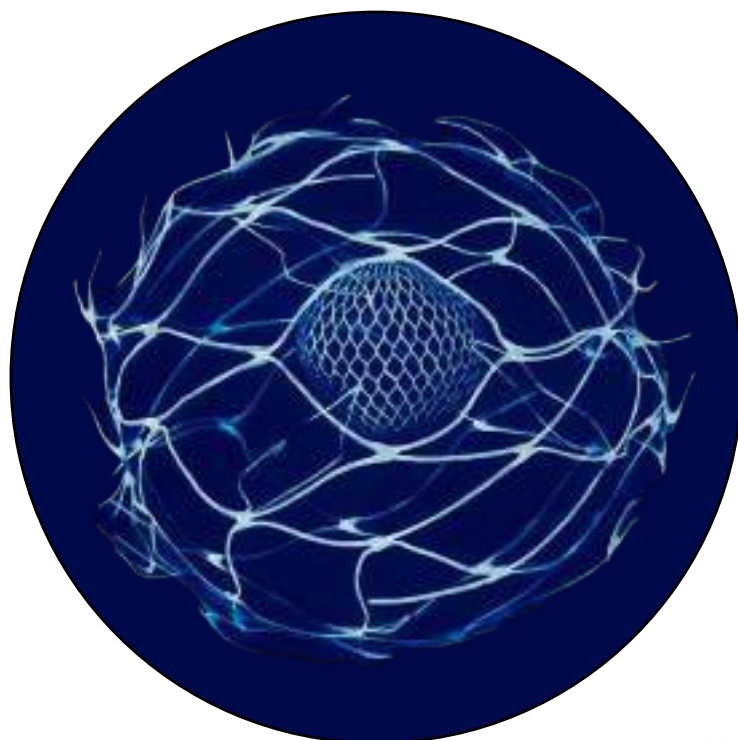
b) La 12^{ème} édition

L'exposition de la 12^{ème} édition du concours révèle des oeuvres autour de la notion de «Territoires Mouvants».

Les artistes récompensés pour cette 12^{ème} édition sont Ulysse Bordarias (France) avec son dessin au graphite *Il pleuvait sur l'agora* (2022), Bilal Hamdad (Algérie) pour *Nuit égarée* (2022), Manon Lanjouère (France) pour ses tirages de neuf cyanotypes sur verre *Les particules, le conte humain d'une eau qui meurt* (2022), Aurélien Mauplot (France) avec son oeuvre *Les Possessions* (2014), Ugo Schiavi (France) pour sa fontaine sculpture *Léviathan* (2022) et Noemi Sjöberg (Espagne) pour sa vidéo *One euro to jump now* (2021).

Des «Territoires Mouvants» qui s'affirment et sur lesquels des tornades s'abattent et se déplacent, des peintures engagées et sociales viennent questionner le visiteur, des cyanotypes ; reflets de la vie marine fascinent, des interrogations sur la relation cartographie et possession se développent, une chimère énigmatique intrigue et certaines prises de conscience se révèlent dans une boîte à souvenirs.

Manon Lanjouère,
*Les particules, le conte humain
d'une eau qui meurt, 2022*



Thèmes et pistes de réflexion autour de l'exposition

Que savons-nous de ce mot « territoire » qui apparaît dans la langue française au cours du XIIIe siècle et dont l'usage ne se généralise qu'au XVIIIe siècle ? Pierre Larousse dans son Grand dictionnaire universel du XIXe siècle (1875), note que le mot vient du latin, territorium, qui dérive de terra, « terre », qu'il s'agit d'une « étendue de pays qui ressortit à une autorité ou à une juridiction quelconque ».

AURÉLIEN MAUPLLOT

Aurélien Mauplot
Les Possessions, 2014
Installation
200 x 450 cm



Territoires Politiques

Symbolisme des cartes

Les Possessions réunit les cartes de l'ensemble des pays du monde ainsi que d'un certain nombre d'îles et d'archipels. Chaque carte devient le reflet d'une **identité géographique réinventée**, les frontières se dissipent et la notion de **possession** est remise en question. La carte de l'Éthiopie, placée en première position, devient une allégorie de l'origine humaine, tandis que la dernière représente l'île de la Possession, soulignant les fondements historiques de la colonisation.

«*La carte ne fait pas le territoire*» Alfred Korzybski : Ce principe, qui souligne la différence entre la représentation et la réalité, est fondamental dans la lecture de l'œuvre de Mauplot. L'artiste remet en question la manière dont nous percevons et comprenons les limites géographiques à travers une approche abstraite.



Navigateurs célèbres : James Cook, navigateur, explorateur et cartographe anglais, né le 27 octobre 1728 à Marto. Fernand de Magellan, est un navigateur et explorateur portugais de l'époque des grandes découvertes, passé au service de la Couronne de Castille, avec le projet d'atteindre les Indes orientales, en naviguant vers l'ouest, ce qui était le projet inabouti de Christophe Colomb en 1492. Christophe Colomb est né en 1451 sur le territoire de la république de Gênes, est un navigateur génois, célèbre pour avoir « découvert l'Amérique » en octobre 1492.



Notion Littéraire : Le tour du Monde en 80 jours, Jules Verne (1872)

Ce roman emblématique de Jules Verne établit un récit de voyage et d'aventure qui questionne les conceptions du monde et des frontières. Mauplot s'empare de cette œuvre pour créer une installation qui fait écho aux notions de déplacement et de possession.



Carte d'Henricus Martellus, (1490)

L'évolution des cartes du monde est étroitement liée à l'évolution des paradigmes scientifiques, géographiques et culturels au fil des siècles.

A la renaissance: Les Grandes Découvertes (15e-16e siècles) bouleversent la cartographie. L'exploration de l'Amérique par Christophe Colomb, celle de l'océan Indien par Vasco de Gama et les expéditions vers les pôles élargissent considérablement la connaissance du monde. Les cartes deviennent plus précises et utilitaires, notamment grâce à la projection de Mercator (1569), qui permet de naviguer plus efficacement malgré les distorsions des proportions.

Extrait du *Discours sur le colonialisme* d'Aimé Césaire :

"Le grand drame caché derrière ce drame [...] c'est la mystification qui a consisté, pour l'homme européen, à prêter à l'homme colonisé un attribut imaginaire, et d'en tirer des conséquences mortelles pour lui-même. [...] Il est capital d'avoir toujours présent à l'esprit que cette action de mystification s'est d'abord réalisée sur le territoire, par l'annexion, le découpage, la subjugation des peuples. Que cette mystification a continué dans les esprits, par l'imposition d'une culture, la dénaturation des valeurs, la falsification des rapports humains."

Césaire y dénonce la manière dont le colonialisme s'est approprié les territoires, en les découpant et en les soumettant, tout en imposant une culture et des valeurs étrangères qui ont dénaturé les sociétés colonisées. Il met en lumière le lien intrinsèque entre la domination territoriale et la déformation des identités culturelles, soulignant ainsi l'impact profond du colonialisme sur les territoires et les peuples qu'il a soumis.



BILAL HAMDAD

Bilal Hamdad
Nuit égarée, 2022
Huile sur toile
160 x 200 x 4,5 cm

Nuit égarée est une œuvre issue d'une série de peintures traitant du sujet sensible de l'immigration. Bilal Hamdad propose ici une réinterprétation de la toile *Ophélie* réalisée par John Everett Millais. L'eau y est omniprésente, tout autant que la personne représentée. L'homme endormi nous donne à voir le reflet d'une triste vérité, celle de notre société qui détourne le regard. Il baigne dans une eau stagnante, croupie. L'eau entoure et accompagne les traversées réalisées par des migrants. Elle semble dangereuse. Il ne s'agit plus ici de représenter une mer idyllique mais bien cet élément noir, sombre... Depuis son arrivée à Paris, Bilal Hamdad observe le tissu urbain et métissé, qu'il considère comme un terrain fertile à la réalisation de ses peintures.



Notion Histoire de l'art : John Everett Millais, *Ophélie* (Millais)

Entre 1851 et 1852, John Everett Millais (1829–1896) peint, ce qui s'imposera comme l'un des grands chefs-d'œuvre du *préraphaélisme** : *Ophélie*. Étendue dans ce qui ressemble à un cours d'eau, une jeune femme vêtue d'une longue robe brodée de fils d'argent, se laisse emporter par le courant... Est-elle sur le point de se noyer ? Ou est-elle déjà morte ? Le jeune peintre s'inspire ici de la dernière scène du quatrième acte d'*Hamlet* de Shakespeare (1603) : alors qu'*Hamlet* vient de rompre leurs fiançailles et de tuer le père d'*Ophélie*, la jeune femme, anéantie, erre dans la campagne. Elle fabrique une guirlande de fleurs qu'elle veut accrocher à une branche au bord d'une rivière, mais la malheureuse chute et se noie « pendant qu'elle chantait des bribes de vieilles chansons, comme insensible à sa propre détresse »...

Le saviez-vous ?

Le préraphaélisme est un mouvement artistique né en Angleterre en 1848. Il tient la peinture des maîtres italiens du XV^e siècle, prédécesseurs de Raphaël, comme le modèle à imiter.



Le Radeau de la Méduse de Théodore Géricault, réalisée entre 1818 et 1819. Le tableau représente un épisode tragique survenu en 1816 à la suite du naufrage de la frégate *La Méduse* au large des côtes du Sénégal. Le navire, en route vers les colonies françaises, a échoué sur un banc de sable. Les officiers et les plus privilégiés embarquèrent dans les canots de sauvetage, abandonnant environ 150 personnes sur un radeau de fortune...

Le saviez-vous ?

Le clair-obscur, dans une peinture se matérialise par un contraste entre zones claires et zones sombres. Dans une œuvre figurative, il suggère le relief en imitant par les valeurs l'effet de la lumière sur les volumes.

Notion Histoire de l'art : Francisco de Goya

Francisco de Goya (1746 – 1828) est l'un des artistes les plus marquants de l'Espagne moderne, après Diego Vélasquez. Atteint de surdit , ce peintre attach  au service de la cour espagnole a d velopp ,   c t  de sa carri re officielle, un art tr s personnel, noir et tourment , marqu  par la violence et la folie.   la fois courtisan et insoumis, il est l'auteur d'une  uvre consid r e comme annonciatrice du romantisme, qui fait la part belle   la fantaisie et au grotesque



Notion Histoire de l'art : Caravage le ma tre du clair-obscur

Caravage est connu pour avoir pouss  le clair-obscur   des extr mes, utilisant des ombres profondes et des  clairages directionnels pour concentrer l'attention sur des parties sp cifiques de la sc ne, tout en laissant d'autres  l ments dans l'obscurit . Ce style a  t  surnomm  «t n brisme», une forme extr me du clair-obscur, qui souligne la violence et l'intensit   motionnelle des sujets.

Caract ristiques du clair-obscur chez Caravage :

1. Contrastes forts:
2. R alisme brutale
3. Sc nes dramatiques: Caravage utilise la lumi re pour guider l' il du spectateur et souligner les moments les plus intenses de ses compositions. Par exemple, dans *»La Vocation de Saint Matthieu»* (1599-1600), la lumi re tombe directement sur le visage de Matthieu et des autres personnages, soulignant la tension dramatique du moment o  le Christ l'appelle   le suivre.



MANON LANJOUÈRE

Manon Lanjouère

Les particules, le conte humain d'une eau qui meurt, 2022

Tirages cyanotypes sur verre, émulsion vinyle fluorescente

9 x (20 x 20 cm)



Le cyanotype est un procédé photographique monochrome négatif ancien, par le biais duquel on obtient un tirage photographique bleu de Prusse, bleu cyan. Cette technique a été mise au point en 1842 par le scientifique et astronome anglais John Frederick William Herschel.

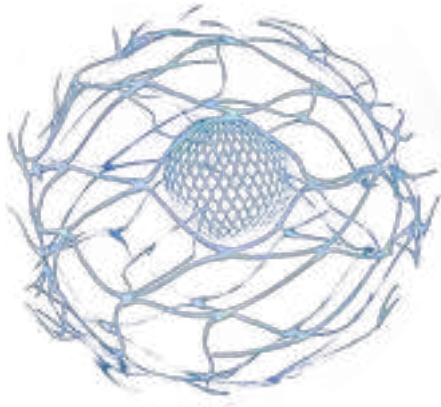


Anna Atkins (1799-1871)

Cyanotype de l'algue brune

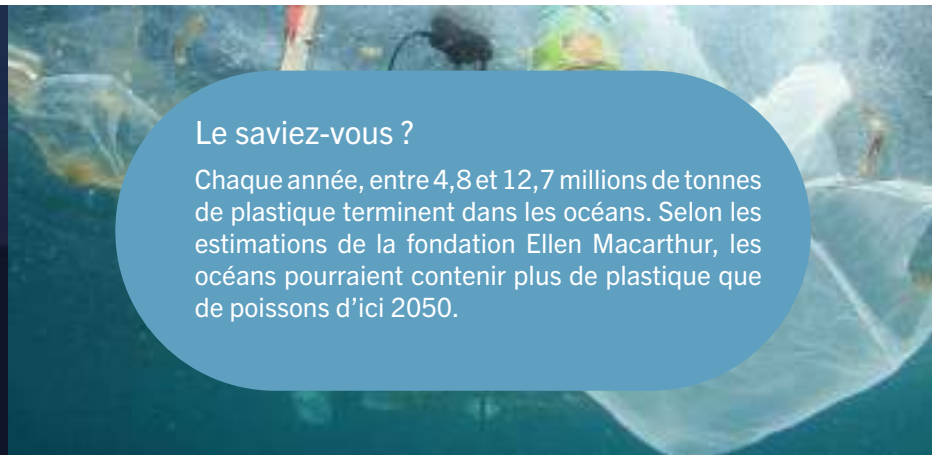
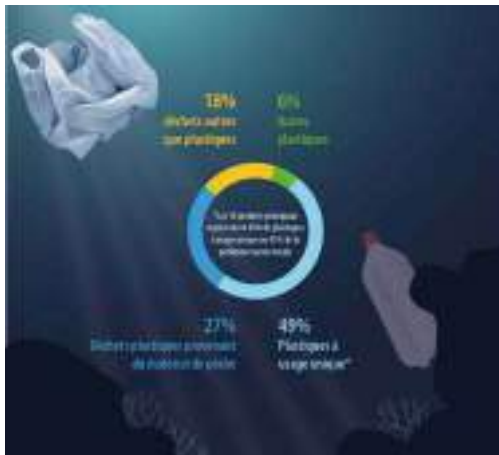
Dictyota dichotoma

Anna Atkins est une botaniste britannique. Elle est considérée comme une pionnière de l'utilisation d'images photographiques (notamment par cyanotype) pour l'illustration d'ouvrages imprimés, en l'occurrence des herbiers qu'elle fit paraître à partir de 1843. Certains la considèrent même comme la première femme à avoir réalisé des photographies, titre qu'elle dispute à Constance Fox Talbot.



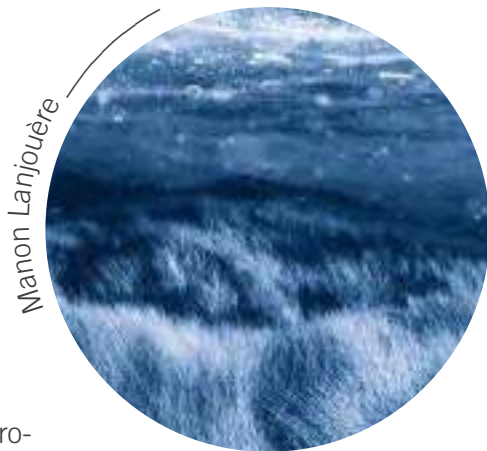
Les Particules propose de pénétrer la surface immobile des eaux, de lever le linceul des peuples invisibles et de plonger le spectateur dans des abîmes de réflexion. Les déchets plastiques, récupérés sur les plages, permettent à l'artiste de représenter ces espèces sous-marines en adoptant une posture scientifique et documentaire, frontalement, sur fond de cyanotype.

Source : Commission Européenne



Le saviez-vous ?

Chaque année, entre 4,8 et 12,7 millions de tonnes de plastique terminent dans les océans. Selon les estimations de la fondation Ellen MacArthur, les océans pourraient contenir plus de plastique que de poissons d'ici 2050.



Manon Lanjouère

Les micro-particules de plastique sont de minuscules fragments de plastique mesurant généralement moins de 5 millimètres.

Le 7e continent :

Aujourd'hui notre terre dispose d'un 7e continent faisant la taille des Etats-Unis uniquement composé de déchets plastiques et autres polluants.



Notion cinématographique : Craig Leeson, *A plastic ocean*. 2019

Impacts

- Dans les océans : Les microplastiques sont souvent ingérés par des organismes marins perturbant ainsi les écosystèmes marins et s'intégrant dans la chaîne alimentaire.
- Pour la santé humaine : Bien qu'il y ait encore des recherches en cours, l'ingestion de microplastiques via l'eau potable, les fruits de mer ou l'air pourrait avoir des effets néfastes sur la santé (inflammation, effets sur le système immunitaire).

Ce documentaire met en lumière les conséquences de notre mode de vie sur les fonds marins et ses habitants. Des images jamais vues jusqu'ici de la vie marine et des conséquences de la pollution plastique. Ce qui a également des conséquences sur notre santé...





UGO SCHIAVI

Ugo Schiavi
Leviathan, 2022
 sculpture
 290 x 65 x 65 cm

Après avoir exploré *Le Naufrage de Neptune*, *Gargareôn* et *Le Sang de la Méduse*, *Léviathan* représente la dernière étape dans ce projet en quatre volets réalisés par Ugo Schiavi. L'artiste étudie les transformations de notre société et intègre l'eau comme un élément fondamental pour matérialiser à la fois la vie et le processus de création. Fidèle à sa pratique qui consiste à prélever et capturer le monde extérieur, il produit des télescopes de temporalité et de civilisation afin de relier la culture antique à la surproduction industrielle.

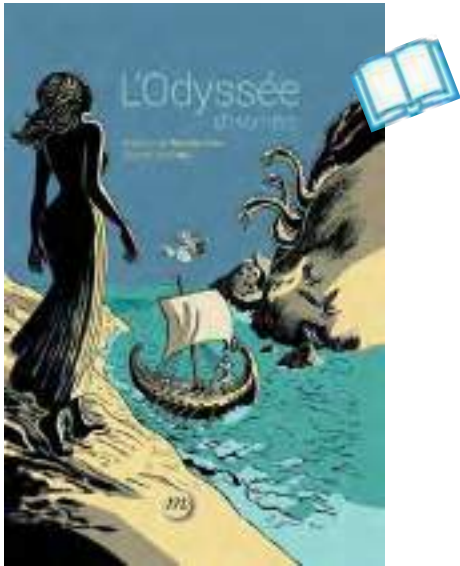


Gustave Doré (1865)
La destruction du Léviathan

La destruction du Léviathan est basée sur l'histoire biblique du Léviathan référencée dans le livre de Job. Le Léviathan est décrit comme un serpent géant cracheur de feu si terrifiant que sa simple vue rendrait les hommes fous. Le livre d'Isaïe dit plus tard que le jour du jugement dernier, Dieu tuera le serpent.

Le visage du serpent s'inspire probablement des représentations du grand serpent de Midgard dans les contes nordiques, et la scène de bataille elle-même était basée sur le Rig Veda, où Indra tue Vritra (le premier-né des dragons) avec un coup de foudre.

La destruction du Léviathan représente l'abolition des ténèbres et de la folie. Dans cette œuvre, Gustave utilise sa représentation de la créature pour montrer les ressemblances avec des créatures terribles décrites dans d'autres religions afin de mettre en valeur sa philosophie d'unification personnelle.



Notion Littéraire : L'Odyssee d'Homère,

L'Odyssee relate le retour chez lui du héros Ulysse (Odysseus en grec), qui, après la guerre de Troie dans laquelle il a joué un rôle déterminant, met dix ans à revenir dans son île d'Ithaque, pour y retrouver son épouse Pénélope, qu'il délivre des prétendants, et son fils Télémaque. Au cours de son voyage sur mer, rendu périlleux par le courroux du dieu Poséidon, Ulysse rencontre de nombreux personnages mythologiques, comme la nymphe Calypso, la princesse Nausicaa, les Cyclopes, la magicienne Circé et les sirènes.

Le saviez-vous ?

Les cosmogonies sont des récits qui retracent la création du Cosmos, dévoilent l'amorce et les balbutiements du monde. Hors de toute cohérence, ces mythes présentent « des histoires sans queue ni tête, remplies d'incidents absurdes » perçus comme étant vrais par ceux qui les écoutent.

A partir d'êtres hybrides, Ugo Schiavi conçoit des chimères composites formées d'objets et de matériaux hétérogènes, surgissant de l'inconscient de nos sociétés post-industrielles. Selon la tradition juive, le Léviathan réside dans la mer Méditerranée, lieu où Ugo Schiavi collecte les déchets plastiques pour la réalisation de son œuvre.

Arman
L'heure de tous
1985



Bordalo II

Cet artiste portugais sensibilise aux problèmes environnementaux au travers de ses fresques murales. Sa dernière série baptisée "Big Trash Animals" réalisée à partir de déchets peints est le reflet des convictions de l'artiste.





NOEMI SJÖBERG

Noemi Sjöberg

One euro to jump now, 2021

technique mixte bois/vidéo

4 min

One euro to jump now (un euro pour sauter maintenant) est un appel à une prise de conscience des effets nocifs du tourisme sur notre environnement. À Porto, sur le Pont Dom-Luis, des jeunes sautent de différentes hauteurs dans le fleuve du Douro alors qu'ils sont encerclés par une multitude de touristes.

Depuis les années 1950, le tourisme de masse a connu une transformation spectaculaire, façonnée par des facteurs économiques, sociaux et technologiques. Après la Seconde Guerre mondiale, une classe moyenne en pleine expansion, l'augmentation des congés payés et l'essor des transports aériens ont stimulé la demande pour des voyages accessibles. L'évolution du tourisme de masse s'explique également par les principales innovations (ex. : introduction des vols charter, création des clubs de vacances). La démocratisation des vacances a conduit à une industrialisation du voyage, avec des offres standardisées et des destinations phares. Les conséquences de cette évolution sont multiples. D'une part, elle a permis à des millions de personnes de découvrir de nouvelles cultures et paysages. D'autre part, l'afflux massif de touristes a entraîné des défis pour les destinations, tels que la surpopulation, la dégradation des environnements naturels et des transformations culturelles parfois négatives. Des lieux comme Barcelone, Bali et Venise illustrent ce double phénomène : attrait touristique considérable, mais également tensions entre développement économique et préservation du patrimoine.



Banksy

Venise in Oil

Le nom de l'oeuvre *Venise à l'huile* est un jeu de mot. Faisant référence à la fois à la peinture à l'huile utilisée pour créer les toiles mais également à la pollution pétrolière qui empoisonne la Cité des Doges. Venise est assaillie par un tourisme de masse grandissant. Métaphorisé par ces énormes bateaux de croisière qui, avec leurs remous, fragilisent de surcroît les fondations de la Sérénissime, bâtie sur pilotis.



Documentaires :

Tourisme : quatre documentaires pour découvrir l'envers du décor
- Novethic





Martin Parr / Magnum Photos

Martin Parr est un photographe britannique né le 23 mai 1952 à Epsom. Il fait partie de la coopérative photographique "Magnum Photos" depuis 1994. Il est reconnu pour ses photographies empreintes de dérision et d'ironie. L'ensemble de son oeuvre s'inscrit dans le registre de la photographie documentaire. La majorité de ses photographies dépeint le déclin social et moral de la "classe moyenne" anglaise avec une certaine pointe d'humour. La photographie "The artificial beach inside the ocean dome" a été réalisée en 1996 au Japon (Miyazaki). Elle appartient à sa série intitulée "Small World !" qui aborde le thème du tourisme de masse.



Notion cinématographique : Craig Leeson, *A plastic ocean*. 2019

Ce documentaire met en lumière les conséquences de notre mode de vie sur les fonds marins et ses habitants. L'équipe a fait le tour du monde afin de découvrir ce qui se cache au fond de nos Océans. Des images jamais vues jusqu'ici de la vie marine et des conséquences de la pollution plastique. Ce qui a également des conséquences sur notre santé...



Le saviez-vous ?
 En 2019, 1,5 milliard de touristes internationaux ont voyagé d'après les données de l'Organisation mondiale du tourisme (OMT). C'est soixante fois plus que dans les années 1950 (25 millions de touristes).

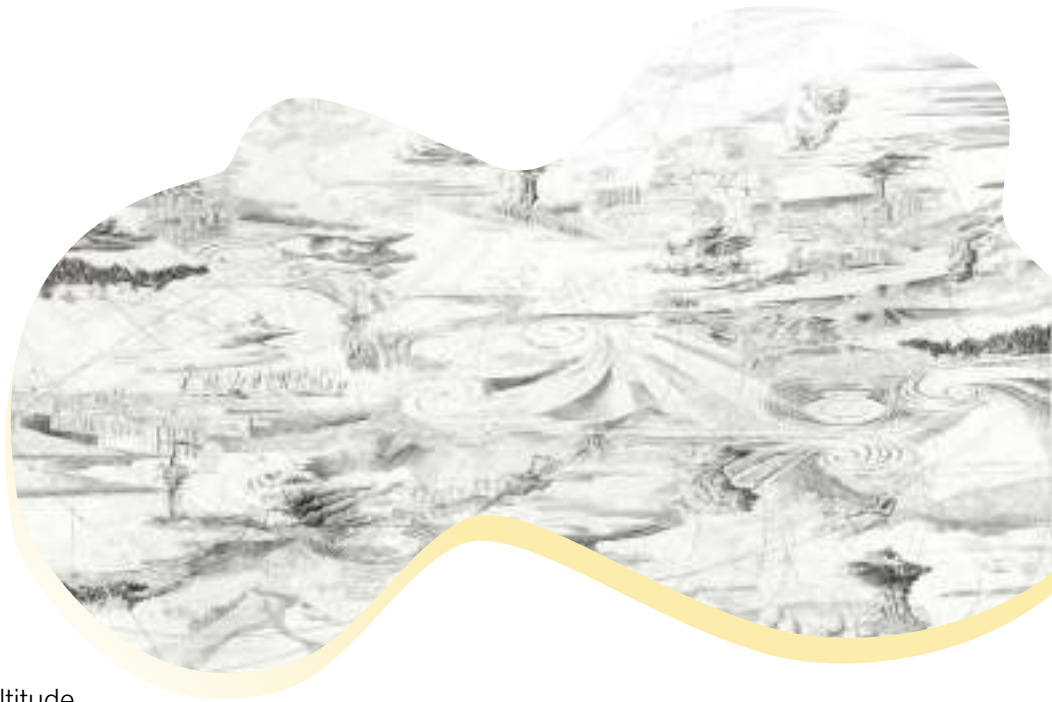
ULYSSE BORDARIAS

Ulysse Bordarias

Il pleuvait sur l'agora, 2022

Dessin

200 x 310 cm



Il pleuvait sur l'agora montre une multitude d'orages, de pluies, de tornades qui s'abattent et se déplacent sur des territoires urbains ou ruraux. La pluie tombe d'un ensemble de nuages qui survolent les terres. Des nageuses et nageurs peuplent l'image à des distances régulières et se débattent dans cet environnement hostile. À terre il y a des villes, des territoires de montagnes, de littoraux, de champs ainsi que des lacs et des mers. Le dessin met en scène toutes les étapes du cycle terrestre de l'eau : depuis l'eau marine jusqu'aux nuages, puis des nuages à la pluie quand ils dispersent l'eau sur les territoires. L'artiste rassemble ces données qu'il fait cohabiter afin de créer un espace changeant, mouvant, proche du rêve et de la remémoration.



Notion d'histoire : cités grecques

Les cités grecques, appelées cités-États ou poléis, étaient des entités politiques indépendantes qui dominaient la Grèce antique. Chaque cité possédait son propre gouvernement, ses lois, son armée et ses traditions, tout en partageant une culture commune avec les autres cités grecques (comme la langue et la religion).

Organisation politique : Chaque cité-État avait son propre mode de gouvernement: démocratie, oligarchie, tyrannie, monarchie.

Société et hiérarchie sociale : Les cités grecques étaient généralement divisées en plusieurs classes sociales : citoyens, métèques, esclaves, femmes.

Toutes les cités grecques partageaient une culture et une religion communes. Chaque cité honorait des dieux et des déesses spécifiques et possédait des sanctuaires importants, comme le Parthénon à Athènes dédié à Athéna. Les fêtes religieuses étaient également un élément central de la vie sociale, avec des événements comme les Jeux olympiques, qui réunissaient toutes les cités grecques dans une trêve sacrée.

Notion scientifique :

Le cycle de l'eau, ou cycle hydrologique, correspond à l'ensemble des transferts d'eau — liquide (eau du robinet), solide (grêle) ou gazeuse (vapeur d'eau) — entre les réservoirs d'eau sur Terre (les océans, l'atmosphère, les lacs, les cours d'eau, les nappes d'eau souterraine et les glaciers). Le « moteur » de ce cycle est l'énergie solaire qui, en favorisant l'évaporation de l'eau, entraîne tous les autres échanges.



Histoire de l'art : Surréalisme



Le surréalisme est un mouvement artistique et littéraire né dans les années 1920 en réaction aux horreurs de la Première Guerre mondiale et à l'irrationalité perçue du monde moderne. Fondé par André Breton, ce mouvement vise à libérer la pensée, l'art et la société des contraintes de la logique, de la morale traditionnelle et de la raison. Il met en avant l'exploration de l'inconscient, des rêves et des états mentaux irrationnels comme sources de créativité.

Les surréalistes utilisaient des techniques telles que la fragmentarité, l'écriture automatique, les jeux de mots, et l'association libre pour créer des œuvres qui brouillent les frontières entre le réel et l'imaginaire. Ils voulaient révéler des vérités profondes cachées sous la surface de la réalité quotidienne.




Salvador Dalí
The Temptation of St. Anthony (1946)

Dans les années 1930, Dalí énonce sa méthode « paranoïaque-critique », conçue à l'aide de sa connaissance de la psychanalyse. Il s'agit de faire librement appel à ses pensées et à ses délires, d'auto-analyser les images obsédantes qui habitent son esprit et surgissent à sa conscience.



*I declare the
independence of imagination
and the rights of man to his
own madness*





Capucine **Vandebrouck**





CAPUCINE VANDEBROUCK

Capucine Vandebrouck
Ondulations



Impermanence définition :

Caractère de ce qui n'est pas permanent, de ce qui ne dure pas.

Le concept d'impermanence occupe une place centrale dans la pensée bouddhique. La prise de conscience des choses qui ne vont pas durer est la cause d'une grande souffrance. C'est le chagrin d'avoir lâché des instants agréables pour autre chose, pas forcément désagréable d'ailleurs, mais simplement, on ne peut pas contrôler ce que nous avons dans nos mains, maintenant. Cette compréhension de non substance, de non existence véritable c'est ce qu'on appelle la vacuité, l'absence du soi.



Lama Lhundroup, médecin de formation, réside au monastère de Dhagpo Kundreul Ling au Bost. Il y dirige de nombreuses retraites et participe à des groupes de réflexion entre psychiatres et lamas.



Man Ray
Autoportrait, 1963, *Actes Sud*, 1998

Le photogramme est une image photographique obtenue sans utiliser d'appareil photographique en plaçant des objets sur une surface photosensible (papier photo ou film) et en l'exposant ensuite directement à la lumière. Man Ray, à travers son approche expérimentale et sa capacité à brouiller les frontières entre la photographie, la peinture et la sculpture, illustre l'impermanence en montrant que les objets et les images peuvent changer de signification ou d'apparence, ou même disparaître.



Oeuvres sur l'impermanence



Ann Veronica Janssens
frisson bleu, frisson rose, 2021.
Courtesy of Esther Schipper. ©
Blaise Adilon

Ses installations jouent avec les reflets, la luminosité, les transparences, utilisent des éléments immatériels comme la lumière, le brouillard artificiel, le son et des matières simples : verres, miroirs, métaux, huile de paraffine, etc. Depuis de nombreuses années, elle travaille et explore le verre, dans des tailles et couleurs diverses, qui lui permet de chercher les limites de la perception, de rendre visible l'invisible.



Olafur Eliasson

Jouant de la lumière et de ses variations colorées, de formes géométriques et de surfaces réfléchissantes, ses installations monumentales engagent le spectateur dans des expériences sensibles et perceptives inédites. Entre phénomènes naturels et purs artifices, du soleil électrique de la Tate Modern de Londres (2003) à l'arc-en-ciel en verres teints de l'Aros Aarhus Kunstmuseum au Danemark (2006-2011), ses œuvres perturbent nos repères en même temps qu'elles sollicitent notre mémoire sensorielle.

Notion artistique :

La caméra obscura est un phénomène optique qui a fasciné les scientifiques et les artistes pendant des siècles.

Pour expliquer cette notion par étapes :

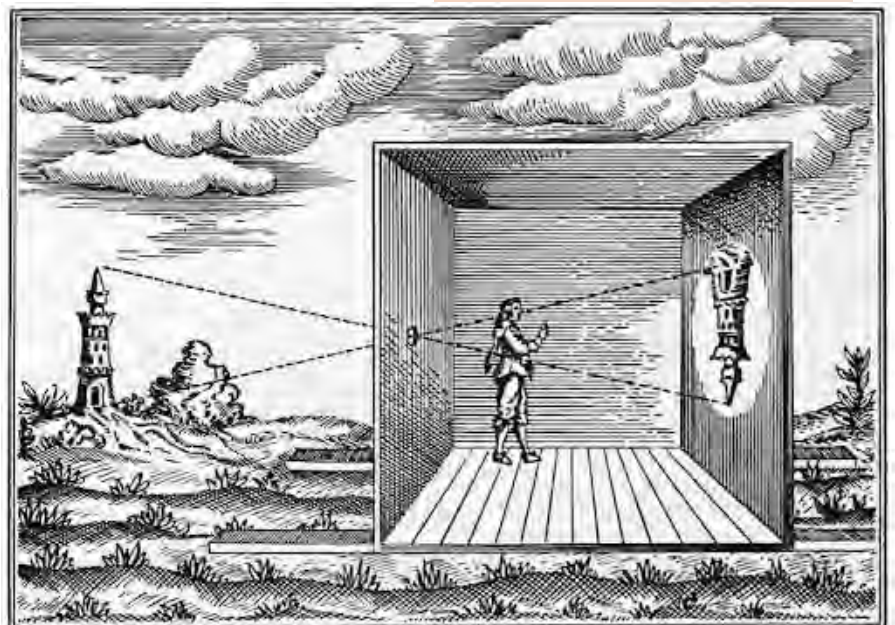
L'inversion de l'image : Lorsque la lumière passe sur la lentille en cristal, elle projette une image inversée (à l'envers) de ce qui se trouve à l'extérieur sur la surface opposée à l'ouverture.

Utilisation dans l'art et la science : Les artistes ont utilisé la caméra obscura pour aider à dessiner des paysages réalistes, puisque l'image projetée leur permettait de reproduire les formes et les proportions avec précision. Les scientifiques, de leur côté, ont étudié ce phénomène pour mieux comprendre comment la lumière se déplace.

La caméra obscura est à l'origine du fonctionnement de l'appareil photo moderne. Les appareils photo ont également une lentille qui agit de manière similaire, permettant de capturer des images fixes.



Patrick Bailly-Maître-Grand
Optica Naturalis



Quelle formule choisir ?

Venir à la Fondation François Schneider avec une classe, un groupe périscolaire ou un centre de loisirs

Ces offres comprennent le droit d'entrée pour un groupe de maximum 28 élèves et 3 accompagnants encadrants. Différentes formules vous sont proposées allant d'une durée d'1h à 1h30, du mardi au vendredi de 9h à 16h30.

- **VISITE – ATELIER CREATIF** (de la maternelle à la 6^{ème}) : Cette visite guidée s'adapte à chaque niveau et propose de se focaliser sur une thématique choisie préalablement en concertation avec l'enseignant. La visite est complétée par un atelier en fonction des niveaux et des souhaits.

Cette formule est à 100 € (pour un groupe de 28 élèves)

(Plusieurs ateliers sont possibles pour cette formule : détails sur la page suivante)

- **VISITE – ATELIER INTERACTIF** (de la 6^{ème} à la Terminale) : Plus qu'une simple présentation des œuvres, cette visite interactive constitue un moment de discussions et d'échanges. Le but est que les élèves soient actifs lors de leur visite à la Fondation. C'est pourquoi ils sont répartis en petits groupes et une œuvre leur est confiée pour un temps imparti. Chaque groupe présente ensuite le résultat de son analyse au reste de la classe avant de recevoir les clefs de compréhension du médiateur.

Cette formule est à 80 € (pour un groupe de 28 élèves).

(L'atelier interactif change en fonction de l'exposition en cours : détails de la formule sur la page suivante)

- **VISITE sans médiateur** : Il est tout à fait possible qu'un enseignant décide de faire une visite libre avec sa classe. Ce dossier pédagogique lui sert d'accompagnement pour préparer une visite. Un médiateur se tient à sa disposition pour préparer sa venue en amont s'il le souhaite.

Cette formule est à 25 € (pour un groupe de 28 élèves).

- **VISITE - avec médiateur** : présentation de l'exposition avec un médiateur.

Cette formule est à 60 € (pour un groupe de 28 élèves).

↘ Les collèges et lycées peuvent profiter de leurs crédits Pass Culture pour financer leur visite !

Compétences travaillées :

- Expérimenter, produire créer
- Mettre en œuvre un projet artistique
- S'exprimer analyser sa pratique, celle de ses pairs établir une relation avec celle des artistes s'ouvrir à l'altérité
- Se repérer dans les domaines liés aux arts plastiques, être sensible aux questions de l'art.



ATELIER : Les up-cycleurs

Description : sculpture avec des objets de récupérations polluants (bouteilles, coton tige, bâton de glace, bâton sucette, éponge, paille, gants, filtre, perles, filet de pêche, etc...)

Durée : 1h

Questionnement :

- pollutions et recyclage artistique

Artistes en lien avec l'atelier :

Ugo Schiavi • Noemi Sjöberg • Manon Lanjouère



ATELIER : Fra-gmen-tée

Description : En s'inspirant du travail de Ulysse Bordarias, les enfants créent un carnet créatif en collage, estampillage et découpage

Durée : 1h

Questionnement :

- Les souvenirs & la mémoire

Artistes en lien avec l'atelier :

Ulysse Bordarias

Compétences travaillées :

- Expérimenter, produire créer
- Mettre en œuvre un projet artistique
- S'exprimer analyser sa pratique, celle de ses pairs établir une relation avec celle des artistes s'ouvrir à l'altérité
- Se repérer dans les domaines liés aux arts plastiques, être sensible aux questions de l'art.



ATELIER : Cyan-eau

Description : Les élèves peuvent réaliser des cyanotypes en utilisant des éléments (algues, plastique, objets trouvés) et dessiner autour des impacts de la pollution sur l'environnement marin.

Durée : 1h

Questionnement :

- Pollution et crise environnementale

Artiste en lien avec l'atelier :

Capucine Vandebrouck • Manon Lanjouère • Ugo Schiavi



ATELIER : L'identité de l'eau

Description : Les élèves dessinent leur propre carte du monde en intégrant des éléments de leurs origines, de leurs influences culturelles et des lieux où ils se sentent appartenir. Ils pourraient utiliser des collages à partir de magazines pour ajouter des éléments symboliques (cultures, souvenirs, etc.).

Durée : 1h

Questionnement :

- identité et territoire / cartographie

Artistes en lien avec l'atelier :

Aurélien Mauplot • Bilal Hamdad

Collèges & Lycées

Visites interactives

Création (25 min) :

Chaque participant écrit un court récit autour d'une scène d'eau, qu'ils illustrent ensuite avec des dessins ou des collages. Ils peuvent s'inspirer des corps allongés de la série « Sans trace ».

Partage (10 min) :

Lecture des récits et présentation des illustrations.



27 rue de la première armée
68700 Wattwiller (Haut-Rhin)
info@fondationfrancoisschneider.org
03 89 82 10 10

Renseignements auprès de notre médiatrice
Solène Gwinner
s.gwinner@fondationfrancoisschneider.org
03 89 82 10 10